



# Polisi IOPC ar Reoli Cyswllt Annerbyniol gyda Defnyddwyr Gwasanaeth

Mehefin 2026

# Cynnwys

---

<b>Cynnwys</b> .....	<b>1</b>
<b>Cyflwyniad</b> .....	<b>2</b>
<b>Bodloni anghenion y defnyddwyr gwasanaeth</b> .....	<b>2</b>
<b>Diffinio cyswllt annerbyniol</b> .....	<b>3</b>
Cyswllt afresymol o barhaus .....	3
Gofynion afresymol.....	4
Cynnwys anghyfreithlon.....	4
<b>Rheoli cyswllt annerbyniol</b> .....	<b>5</b>
Rhybuddion .....	5
Mathau o gyfyngiad .....	5
Mynediad parhaus at wasanaethau IOPC .....	5
<b>Anghydfod ynghylch cyfyngiadau</b> .....	<b>6</b>
<b>Sut mae'r polisi hwn yn cysylltu â'n polisiau eraill</b> .....	<b>7</b>
<b>Atodiad 1: Siart Llif Proses MUSUC</b> .....	<b>8</b>

# Cyflwyniad

---

Mae Swyddfa Annibynnol Ymddygiad yr Heddlu (IOPC) wedi ymrwymo i ddarparu gwasanaeth teg, cyson a hygyrch i bawb sydd â rheswm i gysylltu â ni.

Mae gennym gyfrifoldeb hefyd i ddarparu amgylchedd gwaith diogel i'n cydweithwyr. Os byddwn yn ystyried bod y cyswllt rydym yn derbyn gennych yn annerbyniol, byddwn yn cefnogi cydweithwyr IOPC i reoli hyn yn effeithiol.

Rydym yn deall bod angen addasiadau rhesymol ar rai o ddefnyddwyr ein gwasanaeth yn eu cyswllt â ni, a byddwn bob amser yn ceisio gweithio gyda chi i ddeall a bodloni eich anghenion, yn dibynnu ar eich amgylchiadau unigol. Am fwy o wybodaeth, gweler ein [polisi Addasiadau Rhesymol ar gyfer Defnyddwyr Gwasanaeth](#).

Fodd bynnag, mewn lleiafrif o achosion, efallai byddwn yn penderfynu ei fod yn angenrheidiol cyfyngu ar amllder neu natur eich cyswllt â ni. Mae'r polisi hwn yn berthnasol i gysylltiad â phob cydweithiwr yn IOPC ac mae'n egluro sut a pham y byddem yn gwneud hyn.

## Bodloni anghenion y defnyddwyr gwasanaeth

---

Byddwn bob amser yn ystyried sut i addasu ein gwasanaeth i fodloni anghenion y bobl sy'n ei ddefnyddio. Fodd bynnag, mae ein cydweithwyr yn haeddu gweithio heb dderbyn cam-driniaeth na chyswllt annerbyniol arall, a byddwn yn cefnogi ein cydweithwyr i reoli'r sefyllfaoedd anodd hyn yn effeithiol.

Ar adegau, efallai y byddwn yn dal i ystyried ei fod yn briodol cyfyngu ar gysylltiad â phobl sydd ag addasiad rhesymol mewn lle. Dyma fydd yr opsiwn olaf a bydd yn dibynnu ar holl amgylchiadau'r achos.

Mae gan IOPC ddyletswydd gofal i'n defnyddwyr gwasanaeth. Os byddwn, yn ystod ein cyswllt â chi, yn dechrau pryderu am eich diogelwch chi, neu ddiogelwch y rhai o'ch cwmpas, efallai y bydd angen i ni gymryd camau i grybwyll pryderon diogelu wrth y sefydliad perthnasol. Os ydym yn credu eich bod mewn perygl uniongyrchol, byddwn yn cysylltu â'r gwasanaethau brys.

# Diffinio cyswllt annerbyniol

---

Rydym yn diffinio cyswllt annerbyniol fel unrhyw gyfathrebu sydd yn:

- ymosodol neu gamdriniol
- yn afresymol o barhaus
- gofyniad afresymol, neu
- cynnwys anghyfreithlon

**ac** sydd ag un neu fwy o'r effeithiau canlynol:

- yn achosi i'n cydweithwyr deimlo'n aflonyddgar, yn ofidus, dan fygythiad neu'n ofnus
- yn lleihau ein gallu i ddarparu ein gwasanaethau i unrhyw ddefnyddiwr gwasanaeth
- yn ein atal rhag cyflawni ein rhwymedigaethau statudol

Gall y cyfathrebu hyn fod drwy unrhyw sianel, neu gymysgedd o sianeli.

Byddwn yn asesu pob sefyllfa fesul achos, ond mae'r ymddygiadau yr ydym yn eu hystyried yn annerbyniol yn gyffredinol wedi'u manylu isod.

## Cyswllt ymosodol neu gamdriniol

Rydym yn deall, ar adegau, eich bod yn gallu bod yn anfodlon â'r gwasanaeth a gawsoch gennym. Fodd bynnag, rydym yn ystyried bod y canlynol yn annerbyniol:

- bygythiadau (ymhlyg neu eglur) yn erbyn unrhyw berson arall
- aflonyddu
- gweiddi, rhegi, sarhau neu iaith sarhaus arall yn barhaus<sup>1</sup>
- unrhyw gyswllt sy'n gwahaniaethu yn erbyn person neu grŵp, ar sail hil, oedran, rhyw, cenedl, crefydd neu gred, cyfeiriadedd rhywiol, neu anabled

## Cyswllt afresymol o barhaus

Rydym yn cydnabod efallai na fyddwch yn cytuno â phenderfyniad neu gamau gweithredu rydym wedi'u cymryd, neu â'r materion y gallwn a na allwn helpu â nhw fel sefydliad.

Byddwn yn gwneud ein gorau i esbonio ein penderfyniadau'n glir, ac i'ch cyngori ar y camau nesaf. Byddwn yn cyfeirio, pan yn briodol, at sefydliadau eraill a allai fod o gymorth.

---

<sup>1</sup> lle mae'r ymddygiad hyn yn fwriadol, ac nid yw'n ganlyniad i gyflwr meddygol na seicolegol cydnabyddedig

Fodd bynnag, os byddwch yn parhau i gysylltu â ni ar ôl i chi gael gwybod yn llawn am unrhyw gamau nesaf neu'n herio penderfyniadau na allwn eu newid dro ar ôl tro, efallai byddwn yn ystyried hyn yn afresymol o barhaus.

Mae hyn yn cynnwys cyswllt parhaus ag aelodau'r tîm Cwynion ac Adborth ar ôl i'r broses cwynion IOPC ddod i ben. Ystyrir bod cwynion diangen dro ar ôl tro yn erbyn aelodau o staff IOPC yn afresymol hefyd.

## Gofynion afresymol

Rydym yn ystyried bod y canlynol yn annerbyniol:

- gofynion amserlen, heblaw am y rhai yr ydym yn gweithio tuag atynt
- gofynion i gydweithiwr neu dîm penodol gyflawni tasg
- gofynion a wneir i fwy nag un tîm IOPC neu aelod o staff (h.y. anfon yr un cais at wahanol aelodau o staff)
- gwneud gofynion dro ar ôl tro neu niferus sydd yr un fath i raddau helaeth
- gofynion am bethau na allwn eu gwneud, boed am resymau ymarferol neu gyfreithiol
- cynyddu cwynion yn afresymol

Gall symiau afresymol o gyswllt hefyd fod yn gyfystyr â gofyniad afresymol. Mae hyn yn cynnwys gorlwytho aelodau staff â gwybodaeth neu gyfathrebiadau ailadroddus, neu â deunydd nad yw'n uniongyrchol berthnasol i'n gwaith.

Mae hefyd yn cynnwys cynnwys sydd wedi'i wneud yn fwriadol anodd ei ddarllen neu ei ddeall, gan gynnwys lle mae Deallusrwydd Artiffisial wedi'i ddefnyddio at y diben hwn.

## Cynnwys anghyfreithlon

Rydym wedi ymrwmo i gynnal amgylchedd diogel a pharchus ar gyfer pob defnyddiwr gwasanaeth ac aelod o staff. Ni fyddwn yn goddef cynnwys yr ydym yn ei ystyried yn annerbyniol oherwydd ei natur neu ei gyflwyniad. Mae hyn yn cynnwys:

- delweddau, fideos neu ddisgrifiadau trallodus neu graffig a anfonir drwy e-bost gan gynnwys atodiadau, cyfeiriadau a dolenni
- cynnwys sy'n ymwneud â Cham-drin Rhywiol Plant (CSA), gan gynnwys dolenni neu gyfeiriadau
- cynnwys rhywiol, bygythiadau, aflonyddu, neu iaith eglur

Efallai y bydd gofyn i ni roi gwybod am faterion o'r fath i'r heddlu, a all arwain at erlyniad troseddol. Byddwn yn ystyried cyfyngu ar gyswllt neu stopio cyfathrebu yn gyfan gwbl, yn dibynnu ar natur y cynnwys.

# Rheoli cyswllt annerbyniol

---

## Rhybuddion

Os byddwn yn ystyried bod eich cyswllt yn annerbyniol, efallai byddwn yn rhoi hyd at dri rhybudd i chi. Byddwn yn egluro'r rhesymau dros y rhybuddion ac yn gofyn i chi addasu eich dull o gyfathrebu â ni.

Byddwn yn gwneud popeth o fewn ein gallu i weithio gyda chi i ddatrys problem cyn rhoi cyfyngiad ar waith. Ni fyddwn yn dileu eich cysylltiad â chydweithwyr IOPC heb reswm da.

Fodd bynnag, fel dewis olaf, efallai bydd angen i ni gyfyngu ar eich cyswllt â ni. Noder ein bod hefyd yn gallu gwneud hyn ar unwaith, **heb rybudd**, os ystyrir bod eich cyswllt yn gwbl annerbyniol, er enghraifft os yw'n cynnwys cam-drin neu fygythiadau difrifol.

## Mathau o gyfyngiad

Er mwyn rheoli eich cyswllt â IOPC, efallai byddwn yn penderfynu cyfyngu ar natur neu amllder y cyswllt trwy:

- derfynu galwadau ffôn
- gyfyngu ar amseroedd, dyddiau neu hydoedd cyswllt a ganiateir
- ddyrannu amseroedd rhesymol i ymateb
- neilltuo Pwynt Cyswllt Unigol i chi
- gyfyngu ar y sianeli y gallwch gysylltu â ni drwyddynt
- roi gwybod i chi y byddwn yn darllen eich cyfathrebiad, ond na fyddwn yn ymateb
- roi gwybod i'r heddlu am achosion eithafol o gyswllt annerbyniol

Os bydd angen i ni gyfyngu ar eich cyswllt, byddwn yn dryloyw ynglŷn â hyn. Rheolwr fydd yn gwneud y penderfyniad terfynol, a lle bydd modd, byddwn yn cysylltu â chi i roi gwybod i chi ein bod ni'n mynd i gyfyngu ar eich cyswllt, a'r rhesymau pam.

## Mynediad parhaus at wasanaethau IOPC

Os bydd angen i ni gymryd camau i gyfyngu ar eich mynediad, byddwn bob amser yn ceisio sicrhau eich bod yn gallu cyrchu gwasanaethau IOPC trwy ddulliau eraill. Er enghraifft, efallai byddwn yn cyfyngu ar eich cyswllt e-bost â ni ond yn caniatáu ichi gysylltu â ni trwy'r post.

Ni fyddwch yn cael eich atal rhag arfer eich hawliau i ofyn am adolygiad cwyn neu gyflwyno cwyn trwy ein ffurflenni ar-lein. Fodd bynnag, os byddwch yn camddefnyddio ein ffurflen ar-lein, gall hyn arwain at ymestyn eich cyfyngiad.

Mae cyfyngiadau'n cael eu cymhwyso am gyfnod o dri, chwech neu ddeuddeg mis ar y tro. Bydd math a hyd y cyfyngiad a gymhwysir yn dibynnu ar ddifrifoldeb a pharhad yr ymddygiad annerbyniol.

Caiff cyfyngiadau eu hadolygu ar ôl y cyfnod penodol o amser i asesu'r effaith y maent wedi'u cael ar yr ymddygiad annerbyniol. Bydd y cyfyngiad naill ai'n cael ei ddileu, neu'n cael ei ymestyn am dri, chwech, neu ddeuddeg mis pellach.

## Anghydfod ynghylch cyfyngiadau

---

Os ydych chi'n anfon â phenderfyniad IOPC i weithredu cyfyngiad, gallwch wneud cwyn am gyfyngiad. Yn dibynnu ar natur eich cyfyngiad, gallwch gysylltu â ni yn y ffyrdd canlynol:

- E-bostio [feedback@policeconduct.gov.uk](mailto:feedback@policeconduct.gov.uk)
- Gadael neges llais ddiogel ar gyfer tîm Cwynion ac Adborth IOPC ar 020 7166 3261, gan sicrhau eich bod yn darparu eich manylion cyswllt
- Cwblhau ein ffurflen ar-lein: [Adborth ar ein gwasanaeth | Swyddfa Annibynnol Ymddygiad yr Heddlu \(IOPC\)](#)
- Ysgrifennu at:  
Tîm Ansawdd, Safonau ac Ymchwil  
Swyddfa Annibynnol Ymddygiad yr Heddlu  
PO Box 473  
Sale  
M33 0BW

Bydd aelod o'r tîm Ansawdd, Safonau ac Ymchwil yn asesu ac yn ymateb i'r gŵyn, yn unol â **Cham 2** o broses cwynion IOPC. Byddant yn asesu a yw'r cyfyngiad yn rhesymol ac yn gymesur. Gallwch ddisgwyl derbyn canlyniad o fewn 20 diwrnod gwaith. Gweler y [polisi Cwynion ac Adborth](#) (tudalen 9) am ragor o wybodaeth.

Yn unol â'n proses cwyno, **Cam 2** yw'r cam olaf yn y broses; ar ôl i ni gwblhau adolygiad o'ch cyfyngiad, nid oes gennych hawl i ofyn am adolygiad pellach, nac i wneud cwyn yn erbyn y cyfyngydd neu'r sawl sy'n trin y cwyn ar y sail nad ydych chi'n cytuno â'u penderfyniad.

Os daw eich cyswllt yn afresymol yn ystod y broses anghydfod, byddwn yn asesu a fyddai'n briodol ymestyn amodau eich cyfyngiad.

# Sut mae'r polisi hwn yn cysylltu â'n polisiâu eraill

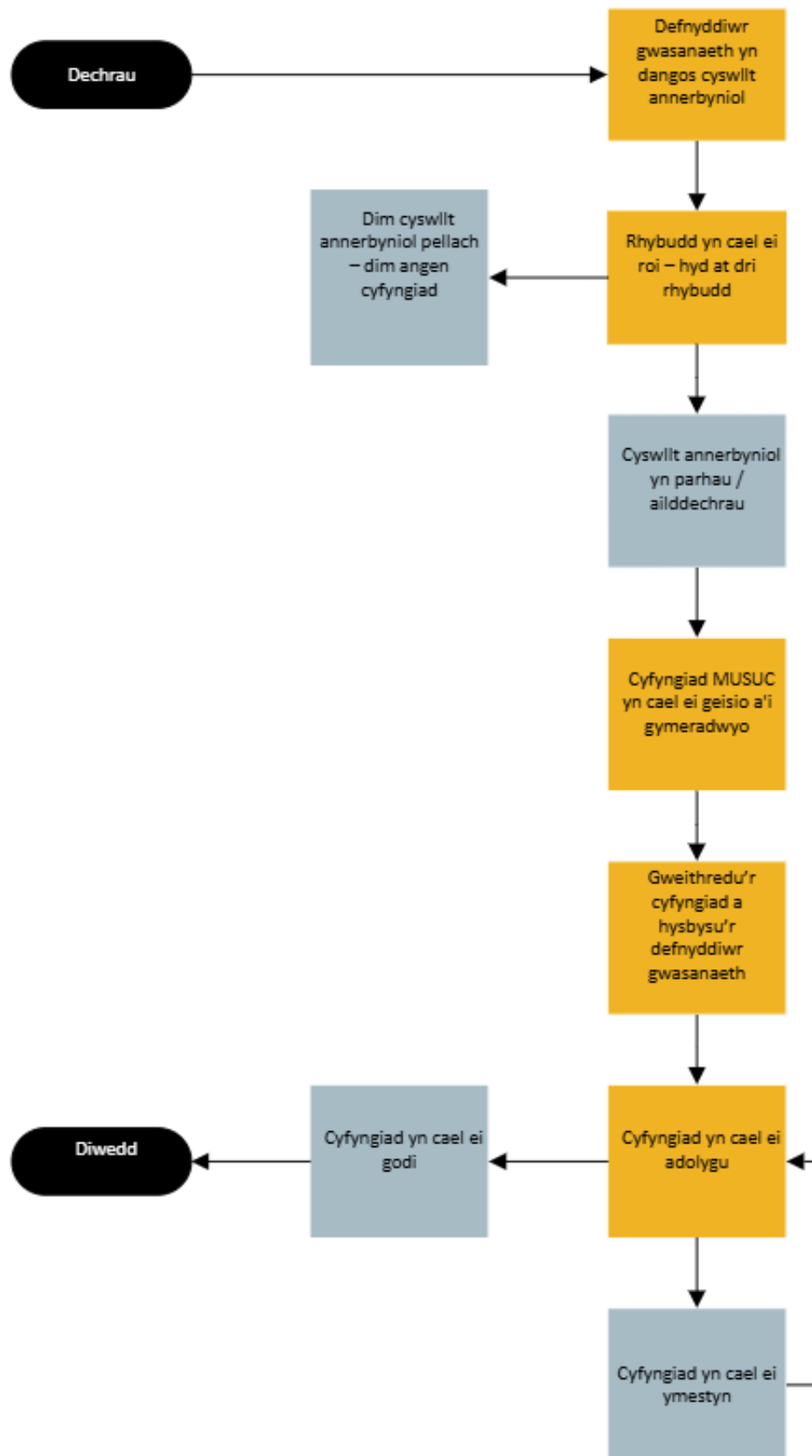
---

Dylid darllen y ddogfen hon ar y cyd â'r canlynol:

- [Polisi Cwynion ac Adborth](#)
- [Polisi Addasiadau Rhesymol ar gyfer Defnyddwyr Gwasanaeth](#)

Mae ein hysbysiad preifatrwydd a gwybodaeth gysylltiedig ar gael [ar ein gwefan](#).

# Atodiad 1: Siart Llif Proses MUSUC



## © Swyddfa Annibynnol Ymddygiad yr Heddlu (2026)



Trwyddedir y cyhoeddiad hwn dan delerau Trwydded Llywodraeth Agored v3.0 oni bai lle nodir yn wahanol.

Nid yw hyn yn cynnwys deunydd sy'n perthyn i drydydd partïon.

Rhaid cael caniatâd i ddefnyddio deunydd o'r fath gan ddeiliaid yr hawlfraint dan sylw.

I ddarganfod mwy am ein gwaith neu i ofyn am yr adroddiad hwn mewn fformat arall, gallwch gysylltu â ni mewn nifer o ffyrdd:

**Swyddfa Annibynnol Ymddygiad yr Heddlu (IOPC)**

**10 South Colonnade Canary Wharf Llundain E14 4PU**

Ffôn: 0300 020 0096

E-bost: [enquiries@policeconduct.gov.uk](mailto:enquiries@policeconduct.gov.uk)

Gwefan: [www.policeconduct.gov.uk](http://www.policeconduct.gov.uk)

Testun: 18001 020 8104 1220